



平成 25 年 5 月 20 日
第 1 号 (春号)
南つくし野小学校
南つく蝶プロジェクト
代表 河野哲也

子供たちの周りに小さな自然再生を！

—蝶プロジェクトの目指すこと— 河野 哲也

季節の移り変わりとともに、南つくし野小学校や私たちの住まいの周りで様々な蝶の飛来が観察されます。庭や公園や近くの樹林など私たちの気付かぬ処で命の営みが行われていることの証です。しかし残念ながら、飛来する蝶の個体数は、年々減少の傾向にあります。

本来、自然は私たちにとって博物学の宝庫です。しかし、生活環境の都市化と生活様式の変化は、子供たちの日常から自然との接触の機会を少なくしています。

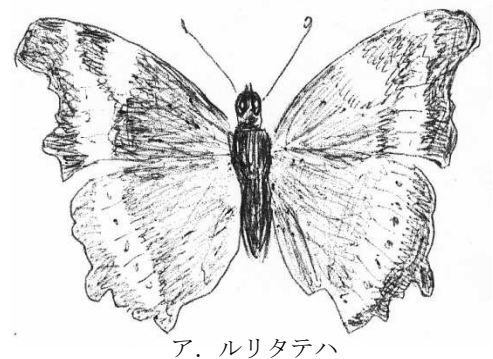
私たちの幼少の頃、私たちを包んでいた豊かな自然は、探索と発見の喜びと感動を体験させてくれる教室でした。この喜びと感動は、子供の感性を育てる「ドキドキ、ワクワク感」です。

「自然」が教えてくれるこの喜びと感動を、日々身近に体験できる環境作りは、都市化された生活環境にあって、子供たちに益々大切なことではないでしょうか。

「蝶プロジェクト」が目指す蝶の飛び交う環境作りの目的は、この街に蝶の力を借りて自然を再生し、身近に自然の不思議さを日常体験できる環境を作り、子供たちの柔らかな感性を刺激することにあります。

こんな花を植えました！！

- | | |
|-------------------|-------------------------|
| ・ 青門外 | スミレ |
| ・ クラスのプランター | イヨカン |
| ・ 渡り廊下から見える崖と側溝の間 | スミレ、シバザクラ |
| ・ 30周年記念花壇の隣 | パセリ、イタリアンパセリ |
| ・ 中庭 | 3ヶ所にクローバー、キンカンの根元にカタバミ。 |



近くを通りかかった時には見てくださいね。

そして、もしチョウが来ていたら、いつ、どこで見たかをお手紙に書いてください。

どんな草花を植えたらいいか、みんなの意見も待っています。

(校長室前チョウポストまで)

探してみよう！育ててみよう！

普段、街を歩いていて、チョウを目にすることがありますか？自然の少ない住宅地では珍しいチョウにあうことは難しいですが、それでもここ南つくし野周辺では今も季節ごとに馴染みのチョウにあうことができます。チョウを探しに散歩してみませんか？

私たちに食べ物の好みがあるように、チョウたちにも好みの樹木や、草花があります。季節ごとにチョウが好む食草（幼虫期に餌として食べる草）や蜜源となる花を植えてあげると、たくさんのチョウが集まってきます。マンションのベランダでももちろん可能です。ご興味のある方はぜひ育ててみて下さい。

幼虫がいる草（春～夏）

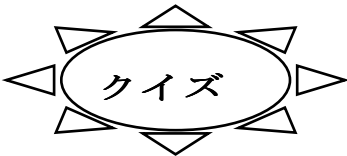
アゲハチョウの仲間	ミカン類	サンショウ	セリ	ミツバ	ニンジン	パセリ
モンシロチョウ	アブラナ類（キャベツ ブロッコリー 菜の花）					
モンキチョウ	シロツメクサ	レンゲ				
シジミチョウ	カタバミ	フジ	クズ			
ツマグロヒョウモン	スマレ類（パンジー ビオラ タチツボスマレ）					
ルリタテハ	ホトトギス					



イ. ヤマトシジミ

成虫が来る花（春～夏）

ツツジ類のほか タンポポ ハルジオン オオイヌノフグリなどのかわいい雑草も蜜源です。



ようちゆう
幼虫は、どのチョウになる？

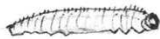
（チョウはあっちこっちとんでいるよ）

①



サンショウ、ミカンの葉が大好き。
キョウレツなにおいと黄色いツノを出すよ。

②



ひなたのキャベツがいいな。
ひかげが好きなのはスジグロシロチョウよ。

③

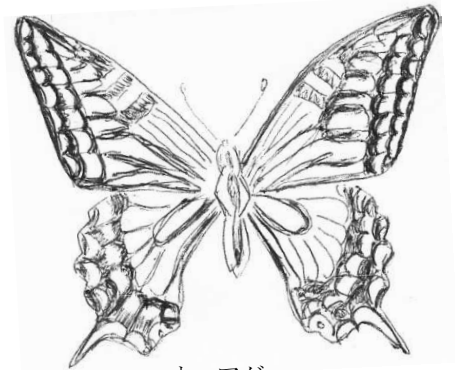


ホトトギスって花の名前よ。
葉っぱも花もおいしいの。

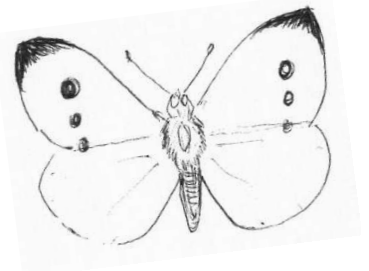
④



カタバミが好き。
とっても小さいから見つけられないわよ。



ウ. アゲハ



エ. モンシロチョウ

幼虫やチョウに色をつけてね！

答え①-ウ ②-エ ③-ア ④-イ